

# J&T BANKA

**Konsolidované informace za J&T BANKA, a. s. k 31. 3. 2014**

## Údaje o povinné osobě

### Obchodní firma

**J&T BANKA, a. s.**

Právní forma

a.s.

Adresa sídla

Pobřežní 297/14, Praha 8

Identifikační číslo povinné osoby podle zápisu v obchodním rejstříku

47115378

Datum zápisu do obchodního rejstříku

13. října 1992

Datum zápisu poslední změny do obchodního rejstříku

10. 12. 2013

Účel poslední změny zápisu do obchodního rejstříku

zvýšení základního kapitálu

Výše základního kapitálu zapsaného v obchodním rejstříku

9.558.127.000,- Kč

Výše splaceného základního kapitálu

9.558.127.000,- Kč

Základní kapitál J&T BANKA, a. s. (dále jen „banka“) je rozdělen na 9.557.126 ks (devět milionů pět set padesát osm tisíc jedno sto dvacet šest kusů) kmenových akcií, každá o jmenovité hodnotě 1.000,- Kč (jeden tisíc korun českých) a na 700.000 ks (slovy sedm set tisíc kusů) kmenových akcií o jmenovité hodnotě 1,43 Kč (jedna koruna česká a čtyřicet tři haléře). Všechny akcie jsou kmenové, na jméno, v zaknihované podobě.

Počet organizačních jednotek: 1

J&T BANKA, a. s., pobočka zahraniční banky

Adresa sídla: Dvořákovo nábřežie 8, Bratislava 811 02

Právní forma: Organizační složka zahraniční osoby

IČO: 35 964 693

Den zápisu: 23. 11. 2005

**Představenstvo:** Ing. Patrik Tkáč, předseda představenstva

Štěpán Ašer, MBA, člen představenstva

Ing. Igor Kováč, člen představenstva

Ing. Andrej Zaťko, člen představenstva

**Prokurista:** Ing. Vlastimil Nešetřil, Ph.D.

**Dozorčí rada:** Ing. Jozef Tkáč, předseda dozorčí rady

Ing. Ivan Jakabovič, člen dozorčí rady

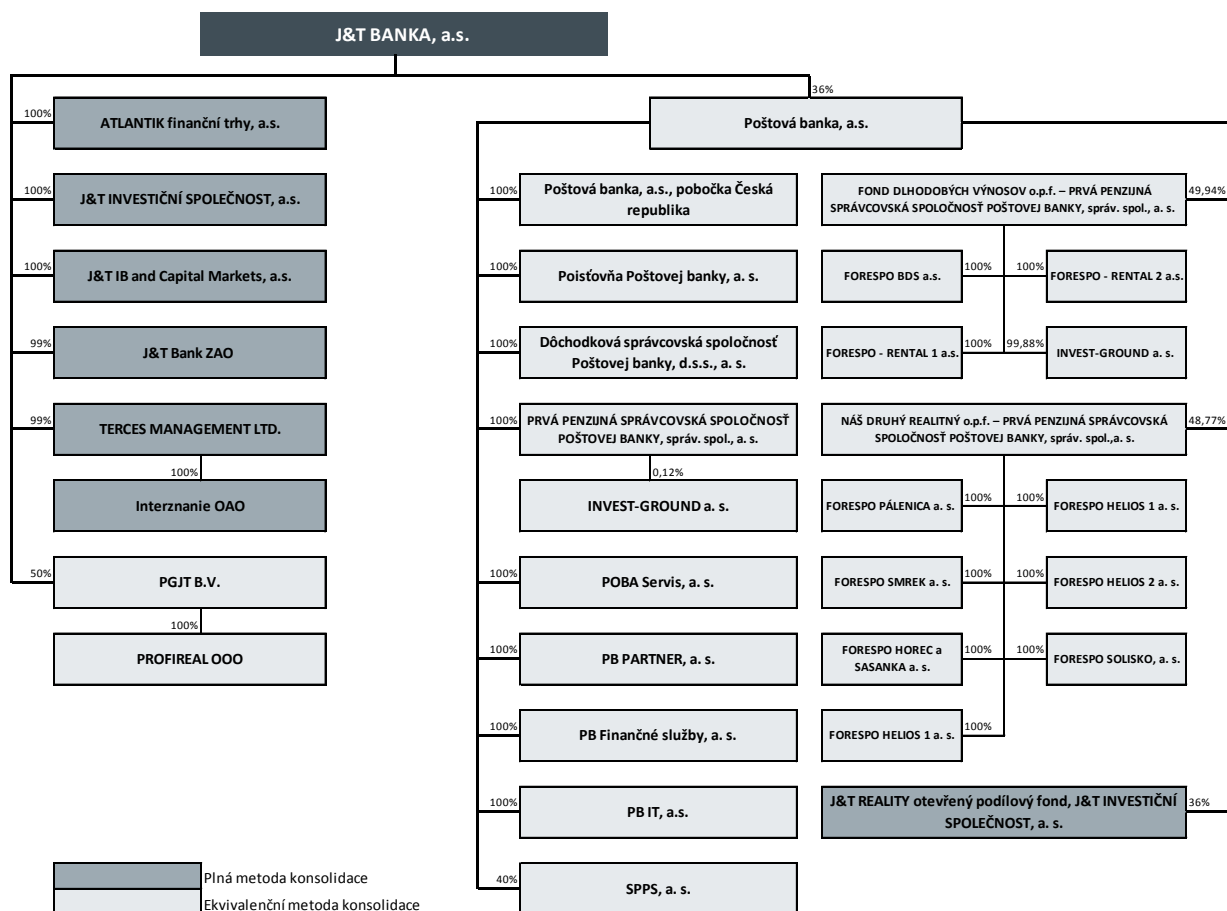
Ing. Dušan Palcr, člen dozorčí rady

Jozef Šepetka, člen dozorčí rady

JUDr. Ing. Jozef Spišiak, člen dozorčí rady

Ing. Jozef Šimovčík, člen dozorčí rady

## Grafické údaje o metodě konsolidace a struktuře konsolidačního celku, kde je banka ovládající osobou



Jediným akcionářem a konečnou mateřskou společností banky je J&T FINANCE GROUP SE, Pobřežní 297/14, 186 00 Praha 8 (IČO: 27592502), jejímiž vlastníky jsou Jozef Tkáč (50 %) a Ivan Jakobovič (50 %), banka je zahrnuta do konsolidované účetní závěrky této společnosti.

Banka je zároveň členem konsolidačního celku, na němž Česká národní banka vykonává dohled na konsolidovaném základě, jedná se o tzv. obezřetnostní konsolidaci regulovaného konsolidačního celku (dále jen „RKC“).

Do RKC jsou zahrnuty společnosti z konsolidačního celku mateřské společnosti J&T FINANCE GROUP SE, které jsou přímo či nepřímo ovládané vlastníky banky, a které jsou zároveň finančními institucemi. Informace o RKC jsou součástí povinných zveřejnění.

## Přehled činností vyplývajících z licence

Činnost banky spočívá v přijímání vkladů od veřejnosti a poskytování úvěrů, provádění bankovních, obchodních a poradenských činností v tuzemsku i v zahraničí. Banka je dle platné bankovní licence oprávněna:

k výkonu činností uvedených v zákoně o bankách v § 1 odst. 1 písmena

- a) přijímání vkladů od veřejnosti
- b) poskytování úvěrů

k výkonu činností uvedených v zákoně o bankách v § 1 odst. 3 písmena

- a) investování do cenných papírů na vlastní účet
- b) finanční pronájem (finanční leasing)
- c) platební styk a zúčtování
- d) vydávání a správa platebních prostředků
- e) poskytování záruk
- f) otvírání akreditivů
- g) obstarávání inkasa
- h) poskytování investičních služeb podle zvláštního právního předpisu:

### hlavní investiční služby:

- podle § 4 odst. 2 písm. a) zákona o podnikání na kapitálovém trhu, přijímání a předávání pokynů týkajících se investičních nástrojů, a to ve vztahu k investičním nástrojům podle § 3 odst. 1 písm. a), b), c), a d) téhož zákona;
- podle § 4 odst. 2 písm. b) zákona o podnikání na kapitálovém trhu, provádění pokynů týkajících se investičních nástrojů na účet zákazníka, a to ve vztahu k investičním nástrojům podle § 3 odst. 1 písm. a), b) c), d) a g) téhož zákona;
- podle § 4 odst. 2 písm. c) zákona o podnikání na kapitálovém trhu, obchodování s investičními nástroji na vlastní účet, a to ve vztahu k investičním nástrojům podle § 3 odst. 1 písm. a), b), c), d) a g) téhož zákona;
- podle § 4 odst. 2 písm. d) zákona o podnikání na kapitálovém trhu, obhospodařování majetku zákazníka, je-li jeho součástí investiční nástroj, na základě volné úvahy v rámci smluvního ujednání, a to ve vztahu k investičním nástrojům podle § 3 odst. 1 písm. a), b), a c) téhož zákona;
- podle § 4 odst. 2 písm. e) zákona o podnikání na kapitálovém trhu, investiční poradenství týkající se investičních nástrojů, a to ve vztahu k investičním nástrojům podle § 3 odst. 1 písm. a), b), c), d) a g) téhož zákona;
- podle § 4 odst. 2 písm. h) zákona o podnikání na kapitálovém trhu, umístování investičních nástrojů bez závazku jejich upsání, a to ve vztahu k investičním nástrojům podle § 3 odst. 1 písm. a) a c) téhož zákona;

### doplňkové služby:

- podle § 4 odst. 3 písm. a) zákona o podnikání na kapitálovém trhu, úschova a správa investičních nástrojů včetně souvisejících služeb, a to ve vztahu k investičním nástrojům podle § 3 odst. 1 písm. a), b, a c) téhož zákona;
- podle § 4 odst. 3 písm. b) zákona o podnikání na kapitálovém trhu, poskytování úvěru nebo půjčky zákazníkovi za účelem umožnění obchodu s investičním nástrojem, na němž se poskytovatel úvěru nebo půjčky podílí, a to ve vztahu k investičním nástrojům podle § 3 odst. 1 písm. a), b) a c) téhož zákona;
- podle § 4 odst. 3 písm. c) zákona o podnikání na kapitálovém trhu, poradenská činnost týkající se struktury kapitálu, průmyslové strategie, a s tím souvisejících otázek, jakož i poskytování porad a služeb týkajících se přeměn společností nebo převodu podniků;
- podle § 4 odst. 3 písm. d) zákona o podnikání na kapitálovém trhu, poskytování investičních doporučení a analýz investičních příležitostí nebo podobných obecných doporučení týkajících se

obchodování s investičními nástroji, a to ve vztahu k investičním nástrojům podle § 3 odst. 1 písm. a), b), c), d) a g) téhož zákona;

- podle § 4 odst. 3 písm. e) zákona o podnikání na kapitálovém trhu, provádění devizových operací souvisejících s poskytováním investičních služeb;

- podle § 4 odst. 3 písm. f) zákona o podnikání na kapitálovém trhu, služby související s upisováním a umístováním investičních nástrojů, a to ve vztahu k investičním nástrojům podle § 3 odst. 1 písm. a) a c) téhož zákona.

j) finanční makléřství

k) výkon funkce depozitáře

l) směnárenskou činnost (nákup devizových prostředků)

m) poskytování bankovních informací ZVEŘEJŇOVANÉ INFORMACE K 30.9.2013 17

n) obchodování na vlastní účet nebo na účet klienta s devizovými hodnotami a se zlatem v rozsahu:

- obchodování na vlastní účet nebo na účet klienta s peněžními prostředky v cizí měně;

- obchodování na vlastní účet se zahraničními cennými papíry;

- obchodování na vlastní účet s penězi ocenitelnými právy a závazky odvozenými od výše uvedených devizových hodnot;

- obchodování na vlastní účet nebo na účet klienta se zlatem.

o) pronájem bezpečnostních schránek

p) činnosti, které přímo souvisejí s činnostmi uvedenými v bankovní licenci J&T BANKY

#### **Přehled činností, které banka skutečně vykonává**

Dle platné licence.

#### **Přehled činností, jejichž vykonávání nebo poskytování bylo ČNB omezeno nebo vyloučeno**

Banka vykonává činnosti v rozsahu platné licence. Českou národní bankou nebyl bance omezen nebo vyloučen žádný výkon činnosti.

## Konsolidovaný výkaz o finanční pozici

	Skutečnost		Změna		Skutečnost 31.12.2013	
	mil CZK	31.3.2014	31.3.2013	abs.		%
Pokladní hotovost a vklady u centrálních bank		23 287	7 418	15 870	>100%	8 408
Pohledávky za bankami a ostatními fin. institucemi		3 198	2 218	980	44%	3 556
Úvěry a ostatní pohledávky za klienty		56 487	42 319	14 168	33%	60 004
Finanční nástroje oceňované reál. h. proti účtům N a V		7 413	6 182	1 231	20%	7 408
Finanční nástroje realizovatelné		20 892	22 526	-1 634	-7%	20 393
Finanční nástroje držené do splatnosti		1 286	2 188	-902	-41%	1 846
Vyřazované skupiny držené k prodeji		250	1 777	-1 526	-86%	261
Majetkové účasti		6 060	0	6 060	-	5 939
Investiční majetek		601	690	-90	-13%	646
Hmotný a nehmotný majetek		347	369	-22	-6%	376
Goodwill		386	472	-87	-18%	405
Náklady a příjmy příštích období a ostatní aktiva		990	907	83	9%	995
<b>AKTIVA CELKEM</b>		<b>121 198</b>	<b>87 066</b>	<b>34 132</b>	<b>39%</b>	<b>110 237</b>
Závazky vůči bankám a ostatním finančním institucím		4 723	3 203	1 521	47%	5 083
Závazky vůči klientům		96 014	70 659	25 355	36%	85 823
Podřízený dluh		1 623	1 013	610	60%	1 508
Vyřazované skupiny držené k prodeji		0	713	-713	-100%	0
Výdaje a výnosy příštích období, rezervy a ostatní pasiva		4 439	3 964	476	12%	3 777
<b>Cizí zdroje celkem</b>		<b>106 800</b>	<b>79 552</b>	<b>27 248</b>	<b>34%</b>	<b>96 191</b>
Základní kapitál		9 558	3 858	5 700	>100%	9 558
Výsledek hosp. min. let, kap. fondy a rez. z přecenění		4 217	3 640	576	16%	3 868
Menšinový podíl		623	16	607	>100%	620
<b>Vlastní kapitál celkem</b>		<b>14 398</b>	<b>7 514</b>	<b>6 884</b>	<b>92%</b>	<b>14 046</b>
<b>PASIVA CELKEM</b>		<b>121 198</b>	<b>87 066</b>	<b>34 132</b>	<b>39%</b>	<b>110 237</b>

## Konsolidovaný výkaz zisku a ztrát

	Skutečnost		Změna		Skutečnost 31.12.2013	
	mil CZK	31.3.2014	31.3.2013	abs.		%
Čisté úrokové výnosy		730	445	285	64%	1 832
Úrokové výnosy		1 401	1 033	368	36%	4 305
Úrokové náklady		-671	-588	-83	14%	-2 473
Čisté výnosy z poplatku a provizí		153	78	75	96%	448
Výnosy z poplatků a provizí		184	110	74	67%	603
Náklady na poplatky a provize		-32	-32	1	-2%	-155
Přijaté dividendy		62	0	62	-	42
Čistý zisk z obchodování		27	154	-127	-82%	493
Ostatní provozní výnosy		64	42	22	52%	172
<b>Provozní výnosy</b>		<b>1 036</b>	<b>719</b>	<b>316</b>	<b>44%</b>	<b>2 987</b>
Personální náklady		-182	-156	-26	17%	-698
Ostatní provozní náklady		-253	-200	-53	26%	-937
Odpisy		-20	-25	5	-21%	-85
Znehodnocení goodwillu		0	0	0	-	-50
<b>Provozní náklady</b>		<b>-455</b>	<b>-381</b>	<b>-74</b>	<b>19%</b>	<b>-1 770</b>
<b>Zisk před tvorbou opr. položek k úvěrům a zdaněním</b>		<b>580</b>	<b>338</b>	<b>243</b>	<b>72%</b>	<b>1 217</b>
Rezervy na finanční aktivity		6	-44	51	<-100%	-17
Změna v opravných položkách k úvěrům		-100	-9	-91	>100%	-515
Zisk z přidruž. a společných podniků		143	0	143	-	321
<b>Zisk před zdaněním</b>		<b>629</b>	<b>284</b>	<b>345</b>	<b>&gt;100%</b>	<b>1 006</b>
Daň z příjmů		-93	-78	-16	20%	-151
<b>Zisk z pokračujících činností</b>		<b>536</b>	<b>207</b>	<b>329</b>	<b>&gt;100%</b>	<b>855</b>
Zisk z ukončovaných činností		0	8	-8	-100%	214
<b>Zisk za účetní období po zdanění</b>		<b>536</b>	<b>214</b>	<b>322</b>	<b>&gt;100%</b>	<b>1 069</b>

## Poměrové ukazatele

### a) Kapitálová přiměřenost

	Skutečnost		Skutečnost	
	mil CZK	31.3.2014	31.3.2013	
Tier 1		11 880	6 037	12 468
CET1		11 880	6 037	12 468
Splacený základní kapitál zapsaný v obchodním rejstříku		9 558	3 858	9 558
Fondy z rozdělení zisku a nerozdělený zisk		3 091	2 740	3 109
Kurzové rozdíly z konsolidace a menšinové podíly		-221	43	471
Položky snižující regulatorní kapitál		-548	-604	-671
Goodwill (-)		-386	-472	-405
Nehmotný majetek jiný než goodwill (-)		-154	-132	-165
AVA (-)		-8	0	0
Oceňovací rozdíly ze změn RH kapitálových nástrojů (-)		0	0	-101
Tier 2		1 535	992	1 420
Odčitatelné položky od původ. a dodat. kapitálu		0	0	-37
<b>Celkový regulatorní kapitál</b>		<b>13 415</b>	<b>7 030</b>	<b>13 851</b>
<b>Kapitálový požadavek</b>		<b>7 799</b>	<b>4 629</b>	<b>6 994</b>

#### Ukazatele kapitálové přiměřenosti

CET 1 (regulatorní limit 4,5 %)	12,19%	10,43%	14,26%
TIER 1 (regulatorní limit 6%)	12,19%	10,43%	14,26%
Kapitálová přiměřenost (regulatorní limit 8 %)	13,76%	12,15%	15,84%

Hlavním cílem řízení kapitálu banky je zajistit, aby stávající rizika neohrožovala solventnost banky a aby byl dodržen regulatorní limit kapitálové přiměřenosti. V rámci strategického rámce banky představenstvo stanovilo cílovou hodnotu 12% pro střednědobou kapitálovou přiměřenost zohledňující rizikovou toleranci banky.

### b) Kvalita úvěrového portfolia

	Skutečnost		Změna		Skutečnost	
	mil CZK	31.3.2014	31.3.2013	abs.	%	
Pohledávky za klienty brutto		57 368	43 011	14 357	33,38%	61 228
Opravné položky		-880	-692	-189	27,29%	-1 224
Pohledávky za klienty netto		56 487	42 319	14 168	33,48%	60 004
<b>NPL procento - J&amp;T Banka</b>		<b>6,54%</b>	<b>5,18%</b>	<b>1,36%</b>		<b>8,99%</b>

Řízení rizik na konsolidovaném základě je v souladu s řízením rizik na individuálním základě, které je popsáno ve zveřejňovaných informacích dostupných na webu J&T BANKY, a. s.



**Ostatní výkazy:**

Výroční zprávy:

<https://www.jtbank.cz/o-bance/informacni-povinnost/povinne-uverejnovane-informace/>

Povinně uveřejňované informace za J&T BANKA, a. s.

<https://www.jtbank.cz/o-bance/informacni-povinnost/povinne-uverejnovane-informace/>

Pololetní informace:

<https://www.jtbank.cz/o-bance/informacni-povinnost/pololetni-informace/>